

# Online-Kongress 2022

## Gesund wohnen – gesund bauen – gesund SEIN

Interview mit  
Architektin und Baubiologin Paula Baker-Laporte

[www.econestarchitecture.com](http://www.econestarchitecture.com)



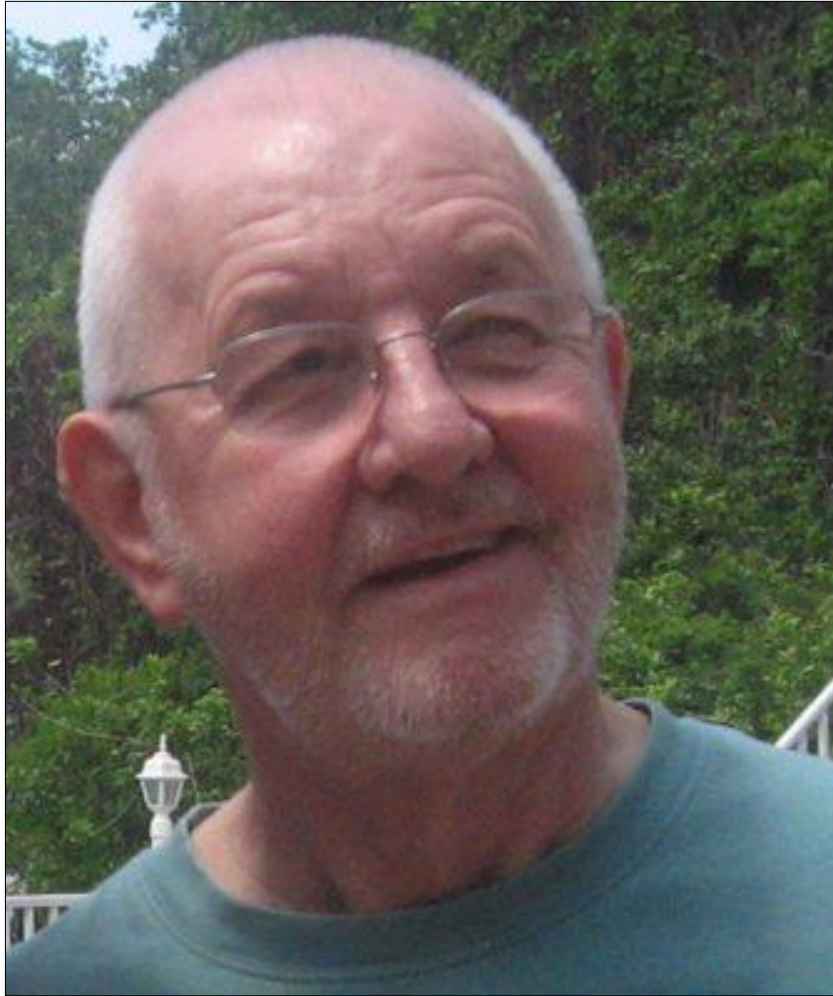
Ich bin den deutschen Gründern der Bau-Biologie, den Pionieren, die die 25 Prinzipien für die menschliche Gesundheit in der gebauten Umwelt definiert haben, zu großem Dank verpflichtet. Dies sind die Prinzipien, die meine berufliche Entwicklung in Nordamerika geleitet haben. Ich fühle mich geehrt von dieser Gelegenheit, meine Arbeit in Deutschland durch diese Konferenz zu teilen.





1. Meinen Abschluss in Architektur erhielt ich von der University of Toronto.
2. Als junger Architekt wurde ich durch den Kontakt mit Chemikalien in einem neu gebauten Haus chronisch krank, aber ich wusste nicht, *warum* ich krank war. Der strenge Lehrplan für Architektur hatte nie etwas über die Auswirkungen von Gebäuden auf die menschliche Gesundheit erwähnt.





Helmut Ziehe 1937-2013

1992 schließlich lernte ich die Baubiologie kennen und studierte die englischen Übersetzungen meines Mentors Helmut Ziehe. Seit ich die Baubiologie entdeckt habe, habe ich die letzten 30 Jahre damit verbracht, die Prinzipien der Baubiologie im Zusammenhang mit Nordamerika anzuwenden. Meine eigene Gesundheit ist vollständig wiederhergestellt..





Viele Herausforderungen beim Bauen für die Gesundheit sind einzigartig in Nordamerika: Der durchschnittliche Amerikaner zieht 11 Mal in seinem Leben um und hat wenig Interesse daran, aus Gründen der Langlebigkeit für hochwertige Materialien zu bezahlen. Zum Vergleich: Der durchschnittliche Europäer zieht nur 4 x um.





Etwa 70 % der US-Bevölkerung lebt in einem Einfamilienhaus. Die meisten davon sind auf Spekulationen privater Unternehmen aufgebaut worden. 90 % davon sind aus Holz gebaut. Leichte Holzrahmen haben eine geringe Masse und eine minimale hygrische Pufferkapazität. Unabhängig von der Klimazone ist das hier die vorherrschende Bauweise.

Die meisten US-Bauvorschriften verlangen Dampfsperren. Feuchtigkeitsbewegungen werden nicht gut verstanden. Dies ist die Ursache vieler schimmelbedingter Gesundheitsprobleme.





Standardbaumaterialien sind papierbeschichtet und leicht nahrhaft für Schimmel.

Dies ist mein Lehrpartner für das US Building Biology Institute.

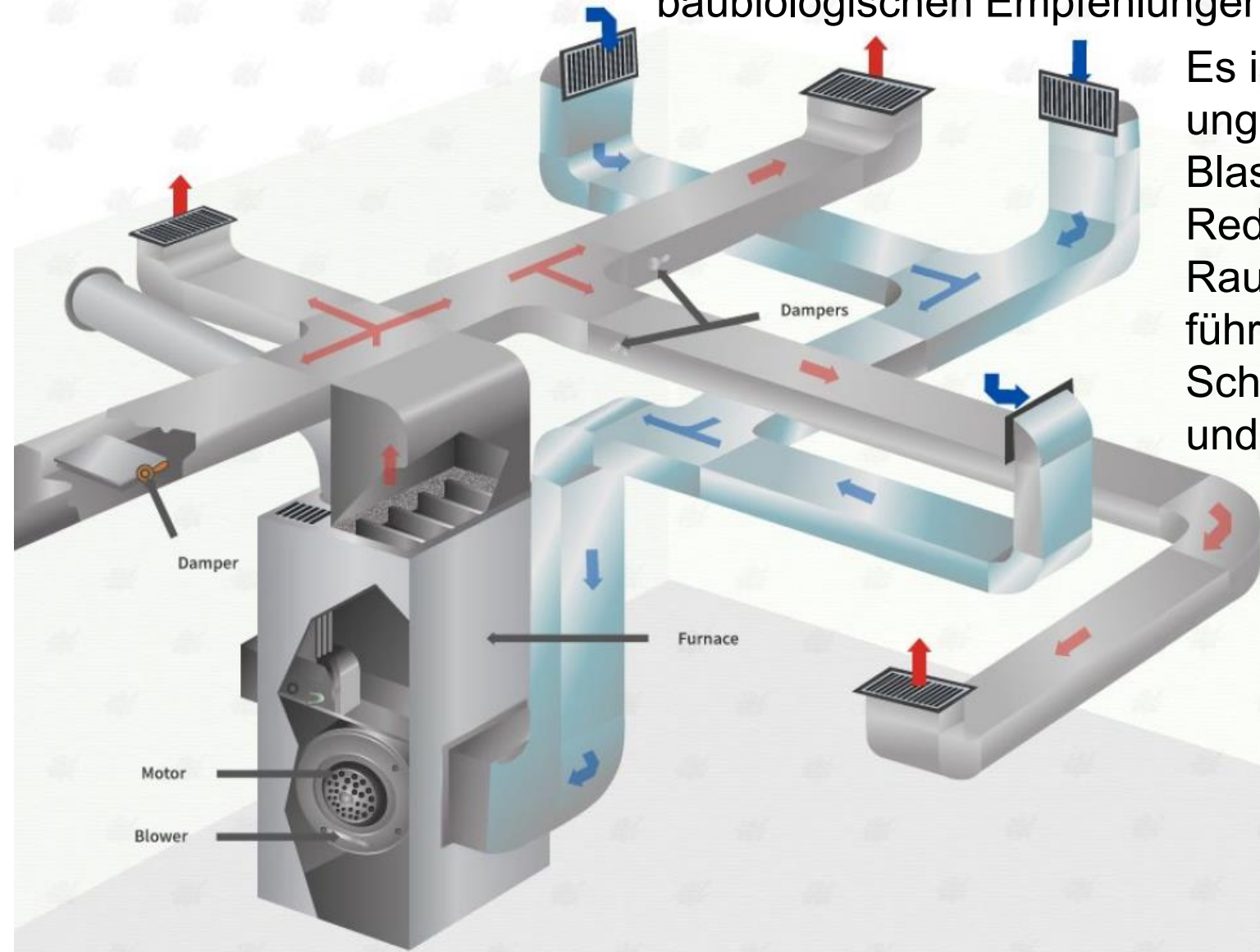
Stephen ist ein Bauwissenschaftler, der Tausende von verschimmelten Hausinspektionen durchgeführt hat.





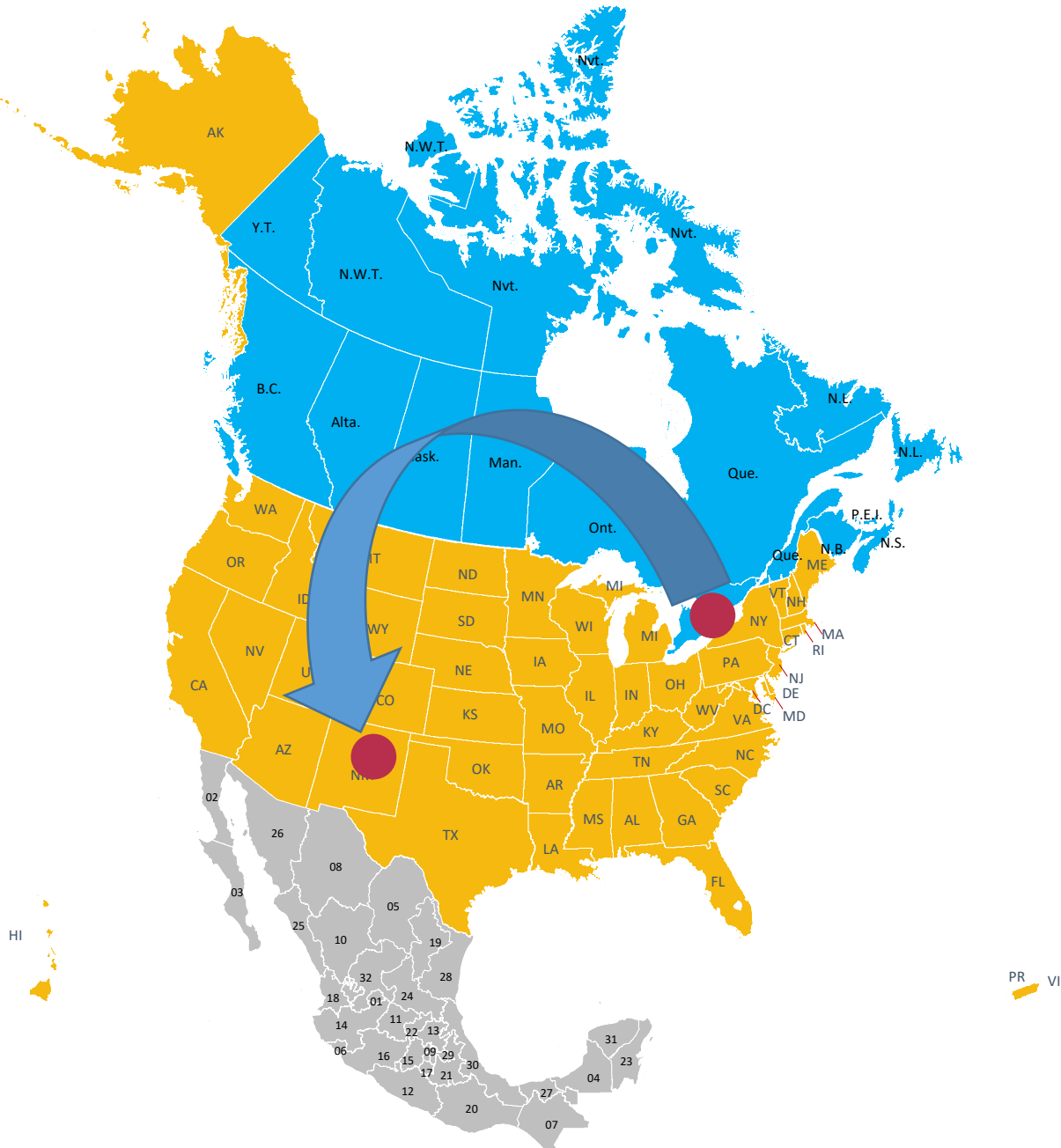
Die Mehrheit der Häuser in Nordamerika wird durch Zwangsluft beheizt, die durch Rohrleitungen verteilt wird. Dies steht im Gegensatz zu den baubiologischen Empfehlungen für gesundes Heizen.

Es ist ineffizient, es trocknet die Luft ungesund, die Hitze ist ungleichmäßig, die Blasluft ist laut, es verursacht die Reduzierung der negativen Ionenanteile in der Raumluft, was zu elektrostatischer Aufladung führen kann und Rohrleitungen können Schimmel, Staub und Bakterien beherbergen und verbreiten.





Kurz nach meinem  
Abschluss zog ich nach  
Santa Fe, New Mexico.  
New Mexico wird „das  
Land der Verzauberung“  
genannt  
Ich kam zum ersten Mal  
mit dem natürlichen  
Bauen in Berührung.





Der Bundesstaat New Mexico ist insofern einzigartig, als es eine 1.000 Jahre alte lebendige Tradition des Bauens mit Lehmblöcken gibt, die Adobe genannt werden.



Die indigenen Pueblo-Völker leben bescheiden und nah an der Erde und folgen ihren angestammten Traditionen mit Autonomie. Santa Fe ist die älteste Hauptstadt der USA, die auf die spanischen Konquistadoren um 1600 zurückgeht. Im Mittelpunkt stehen die beliebten historischen Lehmziegelbauten, die von den ursprünglichen Spaniern erbaut wurden.









Die Adobe-Konstruktion  
gilt als prestigeträchtiges  
Material  
Wird nur für exklusive  
High-End-Gebäude  
verwendet.

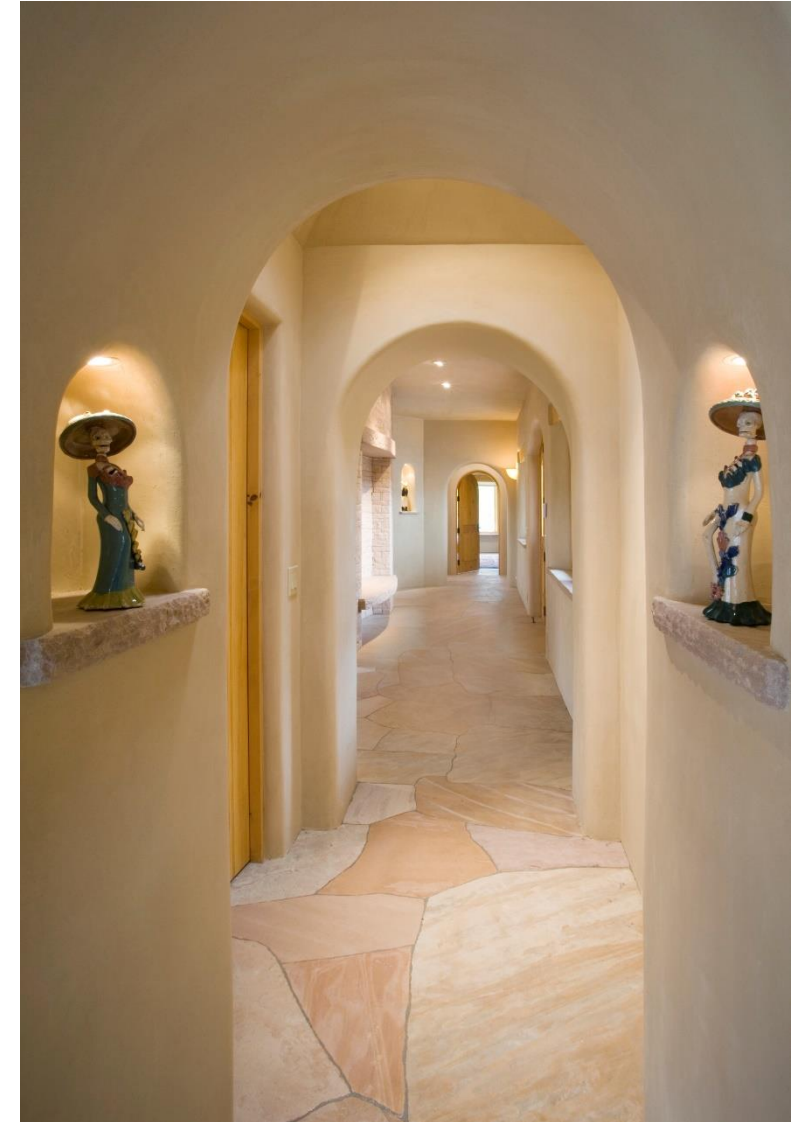


Ich hatte die  
Gelegenheit, viele  
Lehmziegel zu  
entwerfen, die von  
traditionellen  
Handwerkern gebaut  
wurden.





Auf diesen Fotos sehen Sie Adobe-Außenwände und sichtbare Adobe an einigen Innenwänden. Die Böden links sind aus Lehm und rechts aus Stein. Die Wände sind mit Lehmputz verputzt.







Courtesy: Baker-Laporte\*

Leider imitiert das meiste, was heute in New Mexico gebaut wird, den Stil, aber nicht das Ethos von Erdmaterialien oder das Verständnis der potenziellen Vorteile für Gesundheit und Umwelt.

Obwohl heute nur noch wenige Lehmhäuser gebaut werden, sind die Traditionen lebendig, es gibt eine Fülle von Handwerkern, die wissen, wie man mit natürlichen Materialien arbeitet, und die Baubeamten haben ein besseres Verständnis für Erdmaterialien als fast irgendwo sonst auf dem Kontinent.

Es war die perfekte Lernumgebung für das, was als nächstes in meiner Karriere folgen sollte.

In einer lokalen Zeitschrift las ich einen Artikel über die Arbeit von Robert Laporte. Er hatte auch etwas über Baubiologie gelernt und nach einem Besuch bei Prof. Dr. Anton Schneider in der ursprünglichen IBN-Zentrale in Deutschland war er inspiriert, ein ganzheitliches Bausystem in Nordamerika zu entwickeln. Während seines Aufenthalts in Europa erfuhr er von Peter Breidenbach, dem Gründer von Claytech, von der leichten Stroh-Clay-Methode. Zu Hause entwickelte er ein Wandsystem, um seine Holzrahmen zu umgeben.





Seine Mission war es, anderen beizubringen, auf diese Weise zu bauen und das Eigentum an einem natürlichen Zuhause für mehr Menschen zugänglich und erschwinglich zu machen. Er bot Workshops zum ganzheitlichen natürlichen Bauen an und so nahm ich an einem teil und hatte das Gefühl, dass er einen Architekten brauchte und dass wir zusammenarbeiten sollten! Dies war der Beginn einer mehr als 1/4 Jahrhundert langen Zusammenarbeit.





Einige Jahre später  
heirateten wir und bauten  
unser erstes  
gemeinsames Haus nach  
baubiologischen  
Grundsätzen.  
Es sprach für sich. Ich  
hatte noch nie ein solches  
Maß an Komfort und  
Wohlbefinden erlebt.





Es zeichnete sich aus durch: Helle  
Strohlehmwände

Anmerkung von Anke auf die Frage, ob das nicht  
ein Zeichen von feuchtem Stroh ist, bejaht Paula  
dies und erklärt, dass mit dem aufgehen von  
Samen die Wand austrocknet.





Ein gemauerter Ofen.  
Dies ist ein Tulikivi aus  
Finnland und es ist von  
Lehmwänden umgeben,  
die Tausende von Pfund  
wiegen.  
(Speichermasse)

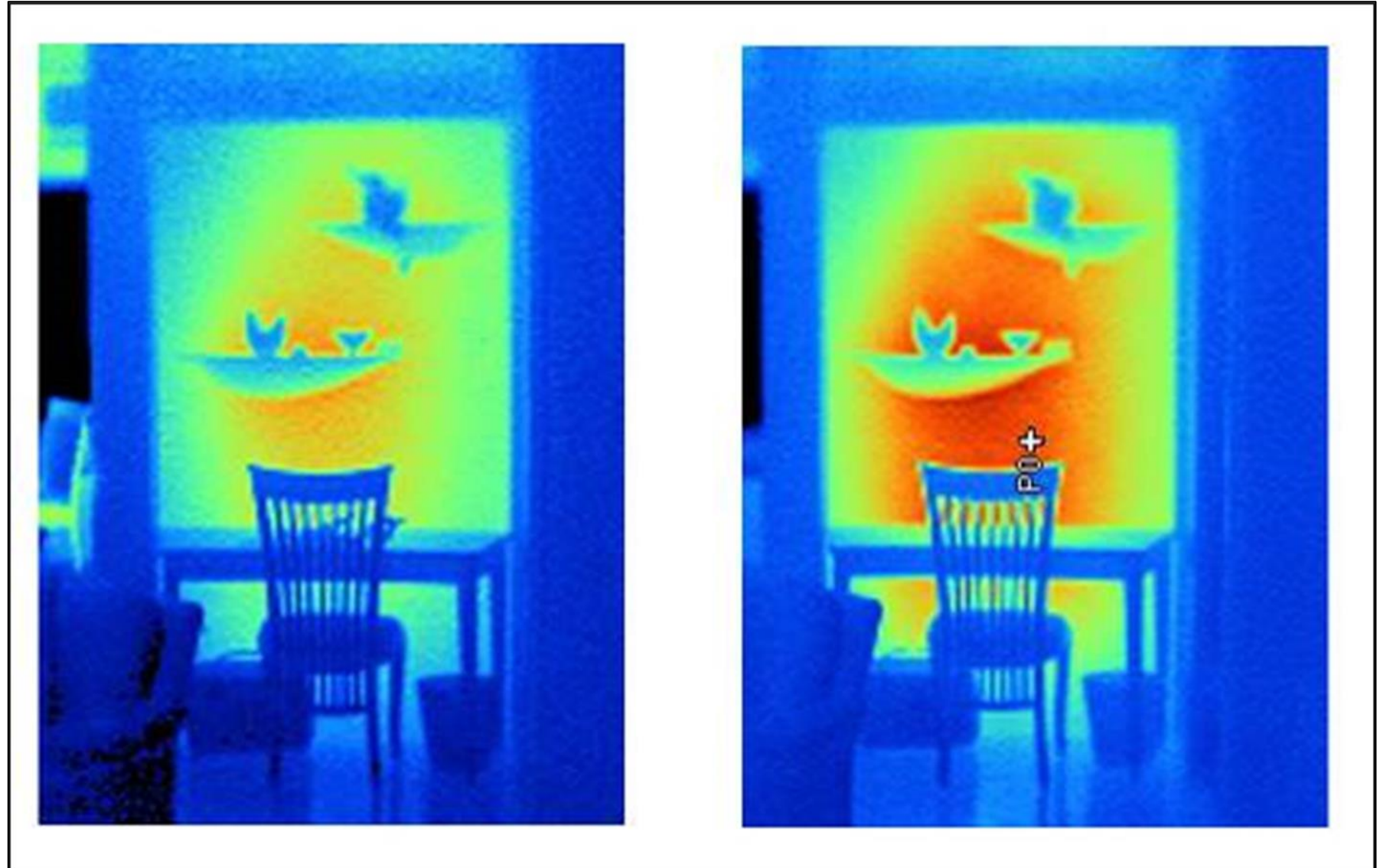




Dies ist die Adobe-Wand  
auf der anderen Seite der  
Einheit.



Dieses thermografische Foto zeigt die Adobe-Massenheizung, während das Feuer brennt, und dann 10 Stunden später, nachdem das Feuer 9 Stunden lang aus war. Dies mag für dieses Publikum nichts Neues sein, aber in Nordamerika, wo die meisten Kamine dekorativ sind, sind der Steinofen und seine vielen Vorteile praktisch unbekannt..





Im hohen Wüstenklima mit sonnigen Tagen und kalten, klaren Nächten sorgte dieses Solarium (Wintergarten) für einen passiven Sonnengewinn.  
In Verbindung mit dem Grundofen kümmerte es sich um unseren Heizbedarf.





Ironischerweise konnte sich das Haus nicht für die LEED-Zertifizierung qualifizieren, da es kein hocheffizientes Kühlsystem hatte.  
**Es war keine Kühlung erforderlich!**





Die Schlafzimmer haben Erdböden und das Haus ist so verkabelt, dass elektromagnetische Felder im Haushalt beseitigt werden. Jedes Schlafzimmer hat einen Kill-Schalter (Freischaltung), um den gesamten Strom rund um die Schlafbereiche zu unterbrechen.





Sowohl innen als auch außen wurden natürliche Lehmputze verwendet, die durch einen 4-Fuß-Dachüberstand geschützt sind.

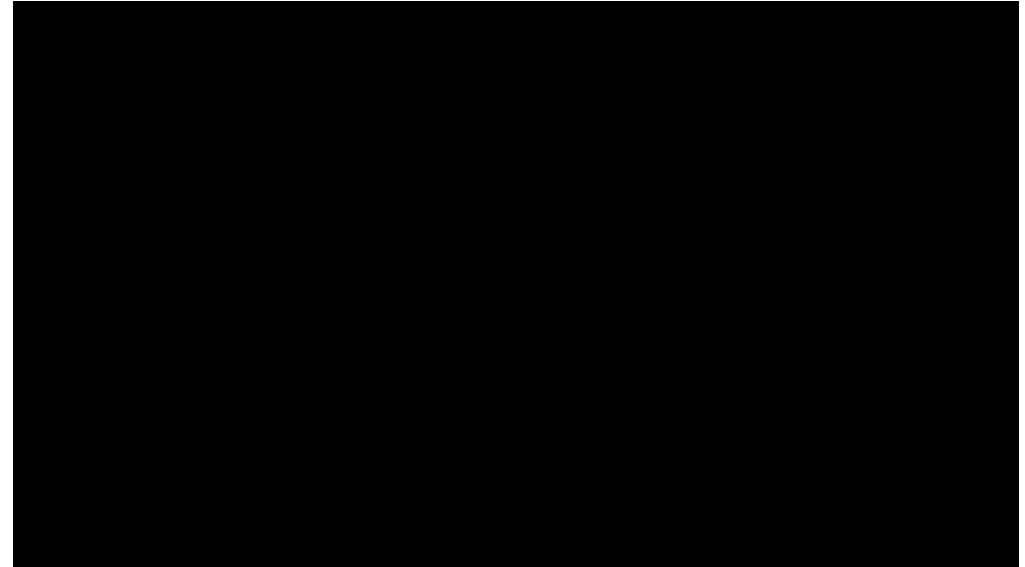




Wir wurden zu einer Touristenattraktion und hießen alle willkommen, weil wir so stolz auf unser Zuhause waren und anderen beibringen wollten, was wir gelernt hatten. Gemeinsam haben wir Häuser in 17 US-Bundesstaaten und 4 kanadischen Provinzen entworfen und gebaut. Die Wände jedes Hauses waren Gegenstand eines Naturbau-Workshops.

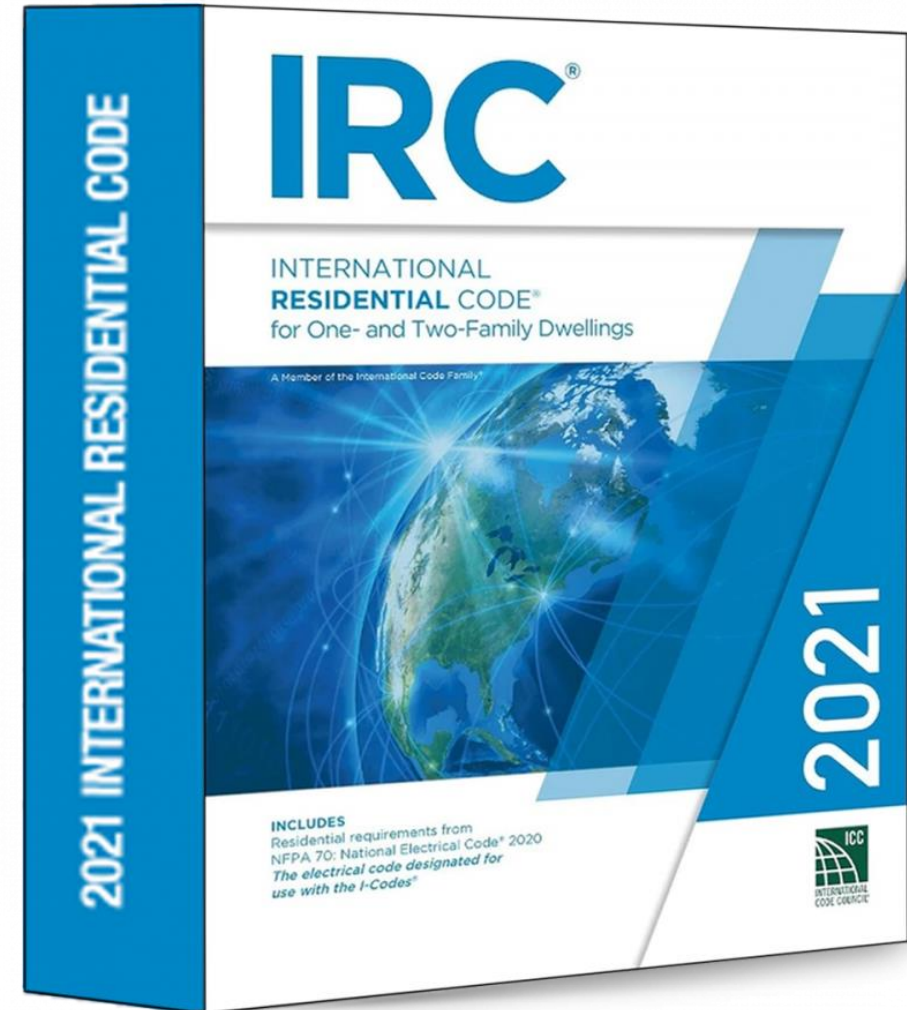


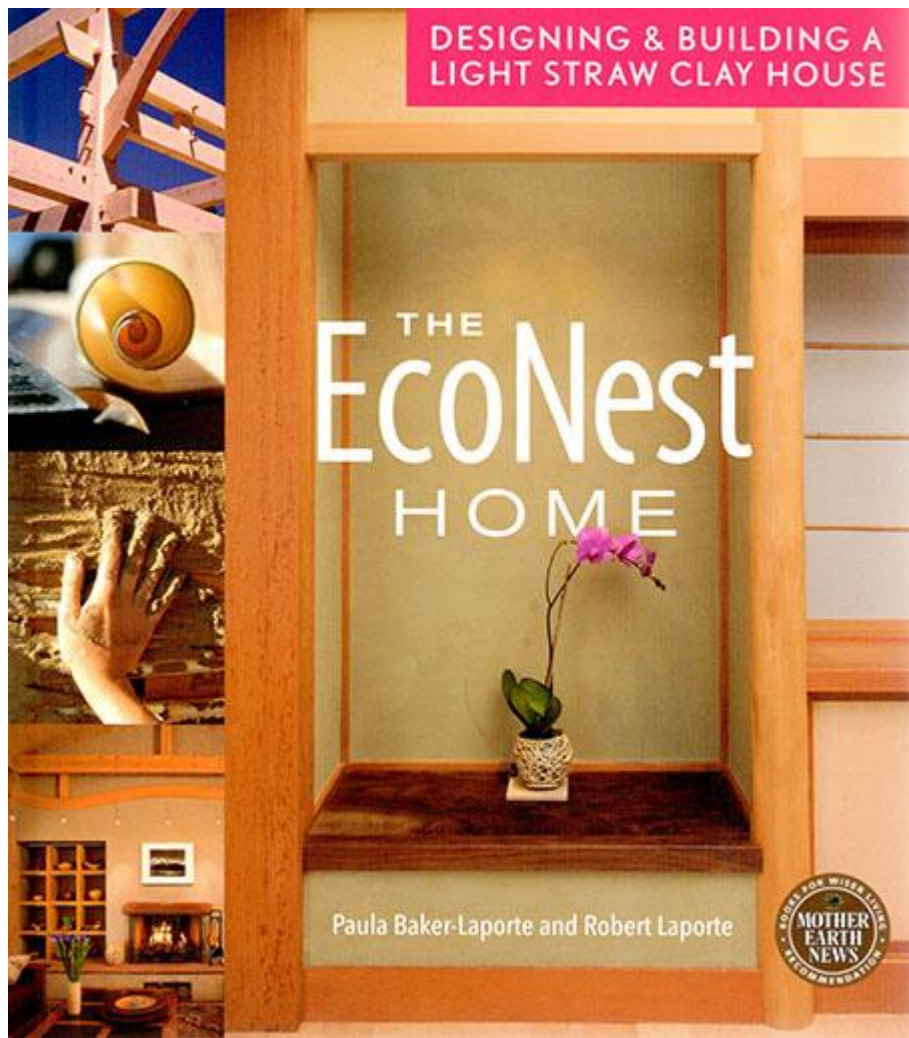
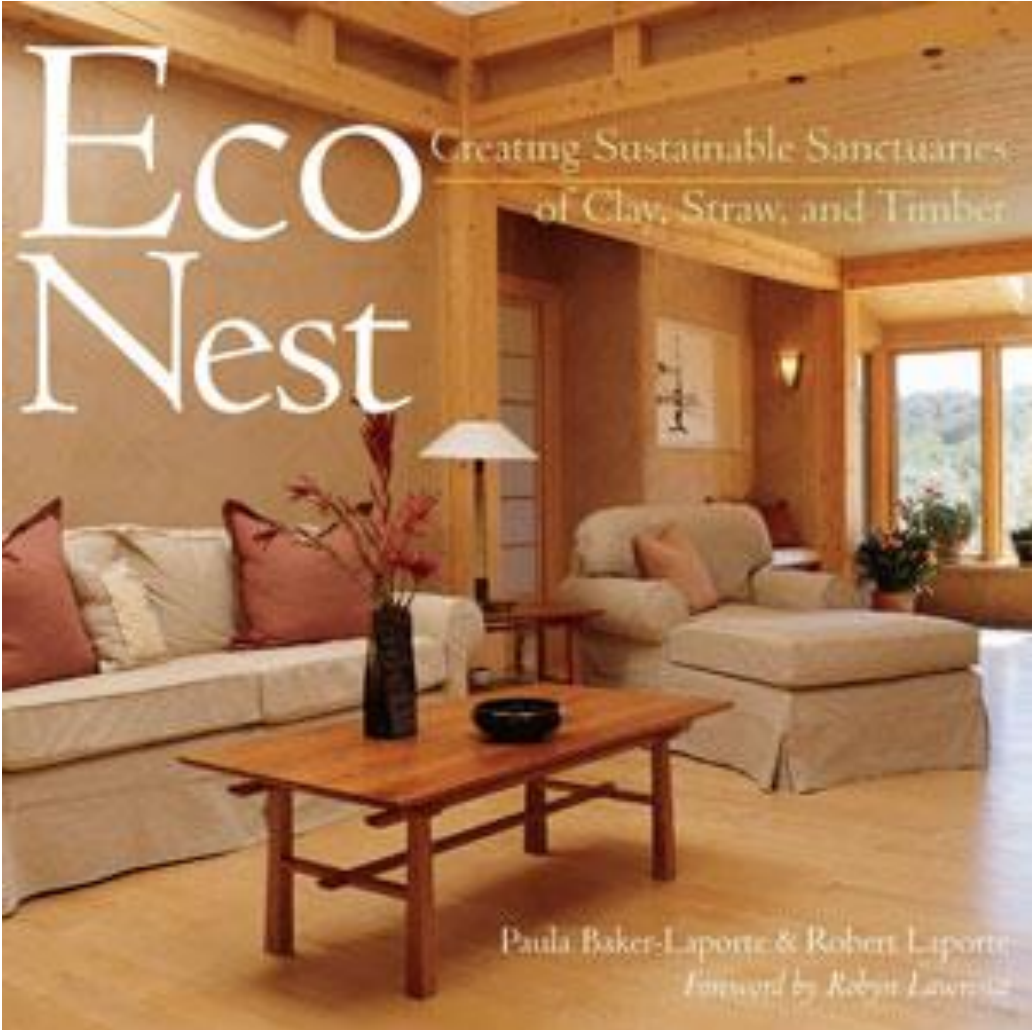
Während ihrer Präsentation zeigt Paula einige Minuten aus einem Video, das einen laufenden Workshop zeigt. Die Musiker, die im Video spontan auftreten, sind ein typischer Querschnitt der Anwesenden. Akkordeon spielend kam ein Straßenmusiker aus Deutschland zu uns. Auf der Klarinette ein Anwalt aus New Jersey an der Ostküste. Am Schlagzeug ein Lehrling, der auch Biobauer ist und an der Gitarre unser Statiker.





Im Jahr 2015 hatte ich die Gelegenheit, eine Codesprache mit zu verfassen, die zur Aufnahme des leichten Stroh-Lehm-Bausystems in das International Residential Code für die USA führte. Dadurch konnte leichter Strohlehm von Baubehörden im ganzen Land leichter zugelassen werden.

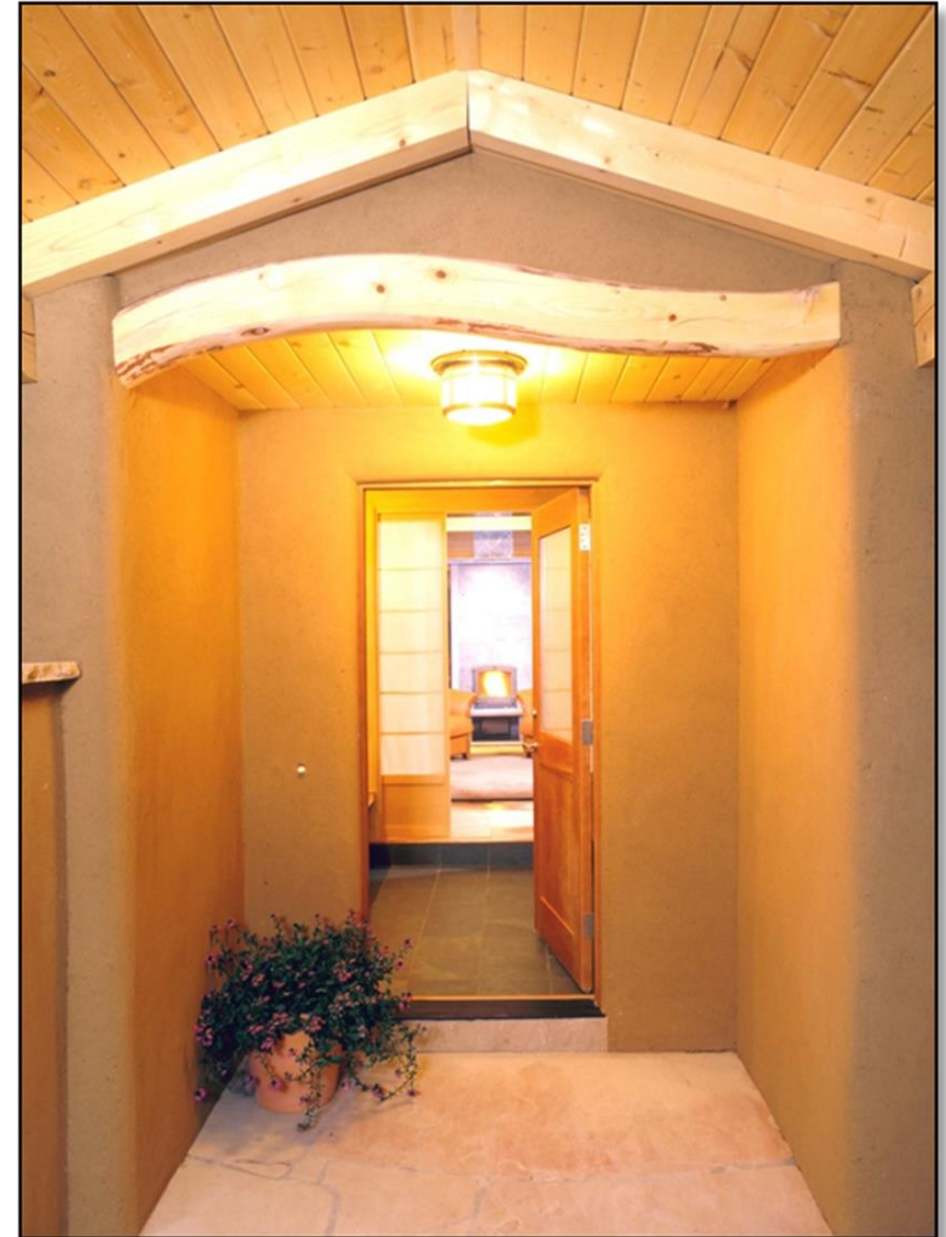




Wir haben 2 Bücher über unsere Zusammenarbeit veröffentlicht.



**Unser Motto: „Warum die Natur hinter sich lassen,  
wenn Sie durch Ihre Haustür gehen.“**





Courtesy poulbr75 @ Pixabay



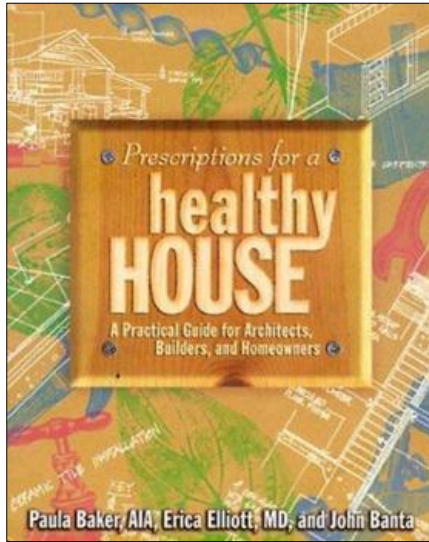
Aber für die meisten ist der Bau eines kompromisslosen „ganz natürlichen Nestes“ auf einem unberührten Gelände nicht erreichbar. Menschen leben in herkömmlicher Bauweise in einer beeinträchtigten Umgebung.



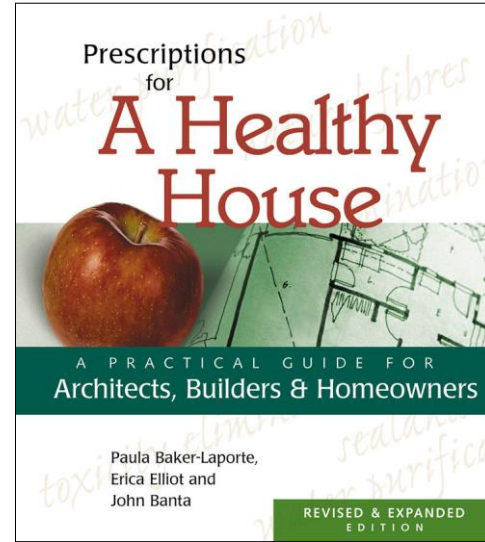
Sie sind sich der Tatsache nicht bewusst, dass ein Zuhause eine Ursache für ihre Krankheit sein kann, ebenso wie ihre Ärzte. Sobald jemand erkennt, dass das Haus die Ursache von Krankheit ist, kann er anfangen, Maßnahmen zu ergreifen, aber es gibt nicht viele Architekten oder Bauherren, die ihn anleiten können.



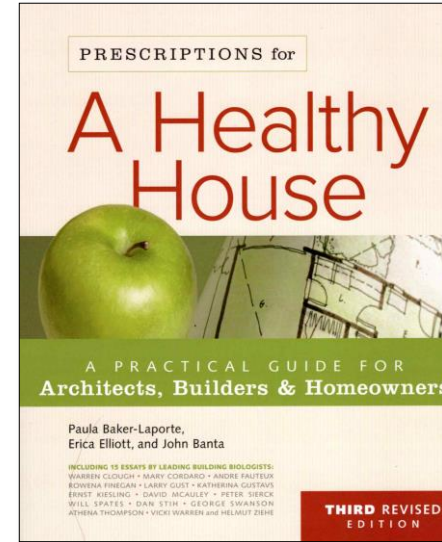
1  
9  
9  
7



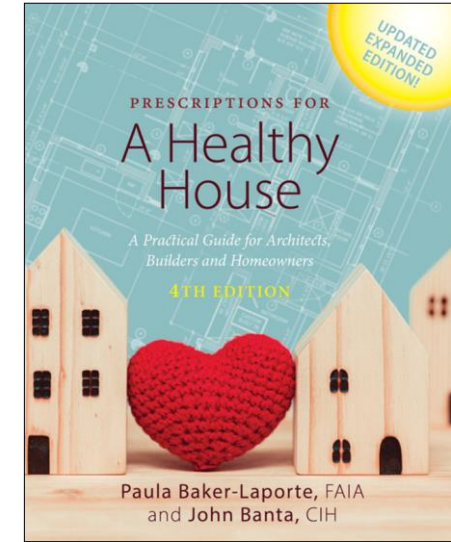
2  
0  
0  
2



2  
0  
0  
8

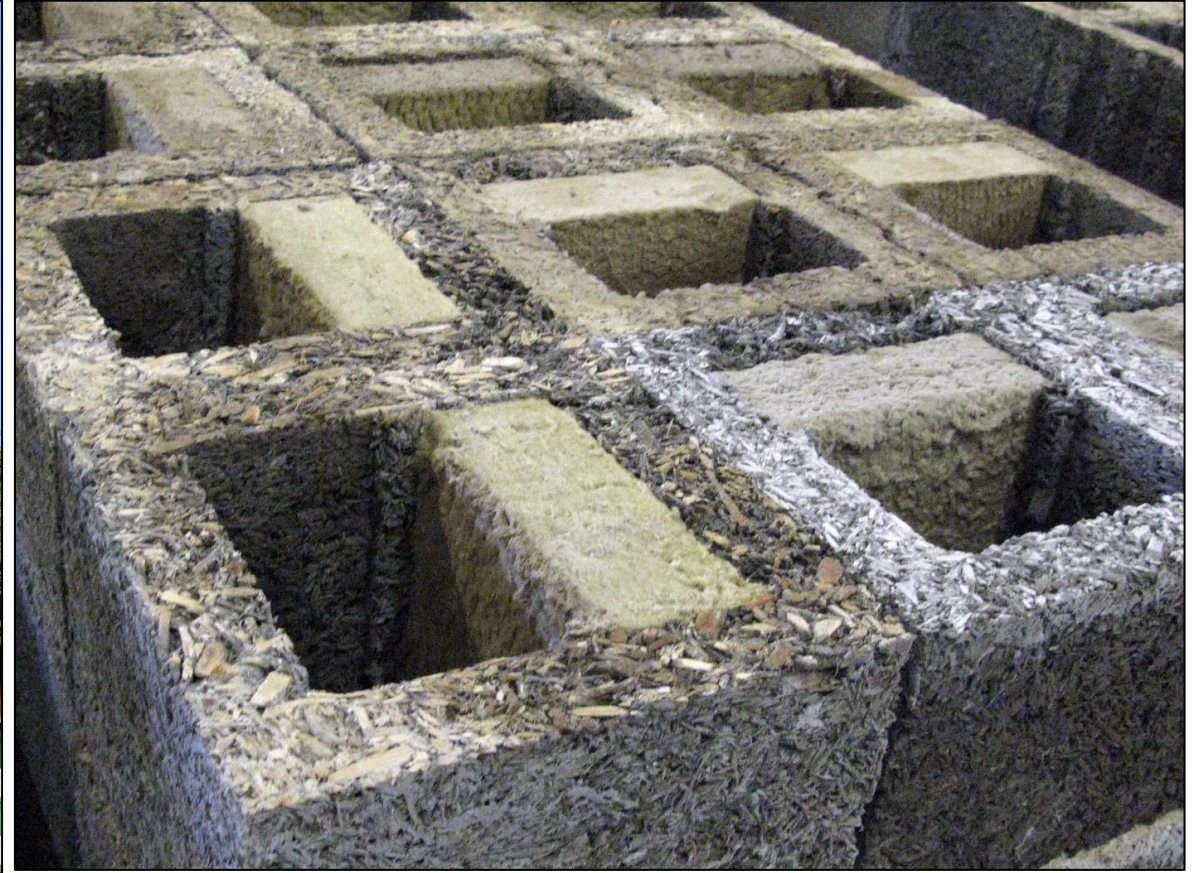


2  
0  
2  
2



Für die ständig wachsende Bevölkerung, die an Krankheiten leidet, habe ich versucht, Erzieherin zu werden. Zusammen mit meinen Co-Autoren, einem Arzt und Schimmelpilzspezialisten, und mit vielen Beiträgen von Kollegen aus der Baubiologie aus ganz Nordamerika habe ich ein Buch geschrieben und es im Laufe der Jahre dreimal umgeschrieben und erweitert, als sich die Situation änderte und wir weiter lernten. Unsere endgültige Ausgabe stark erweitert und überarbeitet, steht kurz vor der Veröffentlichung in diesem Monat. Als Ergebnis dieser Veröffentlichungen hat das Architekturbüro einen Beratungsstelle entwickelt. Während es einfacher geworden ist, gesündere Produkte zu bewerten und zu finden, sehen wir leider, dass andere gesundheitliche Bedenken in den Vordergrund treten. Wir sehen, dass immer mehr Kinder an Allergien, Immunitätsproblemen und Syndromen wie Autismus und Aufmerksamkeitsdefizit leiden. Als Folge unserer konventionellen Baupraktiken nimmt Schimmelpilzbefall sprunghaft zu. Und da unsere kulturelle Besessenheit von drahtlosen Technologien wächst, berichten immer mehr unserer Kunden auch von Symptomen der Elektro-Hypersensibilität.





Wenn wir die Architekten sind oder wenn wir frühzeitig als Berater in ein Projekt geholt werden, empfehlen wir Kunden mit schimmelbedingten Erkrankungen die wenigen uns zur Verfügung stehenden Wandsysteme, die die Qualitäten Masse, Ungiftigkeit und hygri sche Pufferkapazität haben (Atmungsaktivität), wie die in diesem Projekt gezeigten holzgedämmten Betonformen ...







Photo Credit: Sophie Nito @ Unsplash



In vielen Teilen des Landes bleibt nur die konventionelle Leichtbauweise. Obwohl wir keine Holzrahmenhäuser entwerfen, beraten wir Sie, wie Sie sie gesünder machen können. Ich teile nicht die Freuden, die ich beim Leben in einem natürlichen Zuhause gefunden habe, weil es außerhalb ihrer Reichweite liegt. Also arbeiten wir mit ihnen mit dem, was ihnen zur Verfügung steht, renovieren ein Krankenhaus oder bauen ein neues konventionelles Heim.

Obwohl dies niemals zu der Lebendigkeit und Erholungskraft eines natürlichen Zuhauses führen wird, muss ich an einen Grundsatz denken, den ich einmal von einem Baubiologen gehört habe.



**MAKING ANY IMPROVEMENT IS WORTHWHILE**  
**JEDE VERBESSERUNG LOHNT SICH**



Danke fürs Zuschauen